

Załącznik do Uchwały Nr XXVIII/280/2022

Rady Gminy Augustów z dnia 30 marca 2022 r.

**Gminny Program Przeciwdziałania Przemocy w Rodzinie
oraz Ochrony Ofiar Przemocy w Rodzinie
dla Gminy Augustów na lata 2022-2025**



Spis treści

Wstęp.....	3
Rozdział I Charakterystyka zjawiska przemocy w rodzinie.....	4
1.1. Przemoc w rodzinie – definicja, formy, fazy.....	4
1.2. Podstawy prawne Programu.....	6
1.3. Ochrona ofiar przemocy w rodzinie.....	7
Rozdział II Diagnoza zjawiska przemocy w rodzinie na terenie Gminy Augustów.....	10
2.1. Skala zjawiska przemocy na terenie gminy.....	10
2.2. Przemoc na terenie Gminy Augustów w opinii społeczności lokalnej.....	16
2.3. Zasoby lokalne umożliwiające przeciwdziałanie zjawiska przemocy w rodzinie.....	18
Rozdział III Program Przeciwdziałania Przemocy w Rodzinie oraz Ochrony Ofiar Przemocy w Rodzinie dla Gminy Augustów na lata 2022-2025.....	20
3.1. Cel główny i cele szczegółowe Programu.....	20
3.2. Realizacja, monitoring i ewaluacja Programu.....	22
3.3 Finansowanie Programu.....	23
Spis wykresów.....	23
Spis tabel.....	24

Wstęp

Przemoc jest jedną z form dysfunkcji występujących w wielu współczesnych rodzinach. Przyjmując definicję Rady Europy, przemoc w rodzinie (inaczej przemoc domowa) określa się, jako „wszelkie akty przemocy fizycznej, seksualnej, psychologicznej lub ekonomicznej zdarzające się w rodzinie lub gospodarstwie domowym, lub między byłymi, lub obecnymi małżonkami, lub partnerami, niezależnie od tego, czy sprawca i ofiara dzielą miejsce zamieszkania, czy nie”¹.

Analizując statystyki dotyczące przemocy w rodzinie zaobserwować można, iż problem ten dotyczy najczęściej kobiet i dzieci. Z uwagi na swoją złożoność zjawisko to wymaga podejścia interdyscyplinarnego oraz stałej i systematycznej współpracy instytucji oraz organizacji rządowych i pozarządowych zmierzającej do zmniejszenia skali jego występowania. Równie ważna jest ochrona i pomoc ofiarom przemocy w rodzinie. Doświadczanie przemocy w rodzinie, a zatem w środowisku, które powinno kojarzyć się z bezpieczeństwem oraz godnymi warunkami bytowymi, niesie za sobą szczególnie dolegliwe konsekwencje.

Jednym z działań podejmowanych w celu przeciwdziałania przemocy w rodzinie oraz pomocy ofiarom tejże przemocy jest opracowywanie i realizacja programów przeciwdziałania przemocy w rodzinie oraz ochrony ofiar przemocy w rodzinie. Niniejszy Program Przeciwdziałania Przemocy w Rodzinie oraz Ochrony Ofiar Przemocy w Rodzinie dla Gminy Augustów został opracowany na lata 2022-2025. W miarę potrzeb i sytuacji społecznej zadania i cele programu mogą ulegać zmianom i udoskonaleniom.

¹ *Konwencja Rady Europy o zapobieganiu i zwalczaniu przemocy wobec kobiet i przemocy domowej*, Istanbul 2011.

Rozdział I

Charakterystyka zjawiska przemocy w rodzinie

1.1. Przemoc w rodzinie – definicja, formy, fazy

W literaturze występuje wiele definicji przemocy. Pojęcie to najczęściej zastępowane jest terminami takimi jak brutalność, okrucieństwo, agresja. Niezależnie od formy, w jakiej występuje, stanowi pogwałcenie podstawowych praw człowieka. Przemocą jest „intencjonalne działanie lub zaniechanie jednej osoby wobec drugiej, które wykorzystując przewagę sił narusza prawa i dobra osobiste jednostki, powodując cierpienia i szkody”².

W celu określenia, czy dane zachowanie lub zaniechanie jest przemocą, należy zbadać czy spełnia następujące 4 warunki:

1. Jest intencjonalne;
2. Jedna osoba posiada wyraźną przewagę nad drugą;
3. Doszło do naruszenia praw i dóbr osobistych drugiej osoby;
4. Osoba, wobec której stosowana jest przemoc doświadcza cierpienia, ponosi szkody fizyczne i psychiczne³.

Jedna z licznych definicji przemocy domowej została przywołana już we wstępie Programu. Jednakże, w owym dokumencie należy określić, czym jest przemoc domowa w myśl polskiego ustawodawstwa. Zgodnie z Ustawą z dnia 29 lipca 2005 r. o przeciwdziałaniu przemocy w rodzinie (Dz.U. 2021 poz. 1249 ze zm.) przemoc w rodzinie to „jednorazowe albo powtarzające się umyślne działanie lub zaniechanie naruszające prawa lub dobra członków rodziny, w szczególności narażające te osoby na niebezpieczeństwo utraty życia, zdrowia, naruszające ich godność, nietykalność cielesną, wolność, w tym seksualną, powodujące szkody na ich zdrowiu fizycznym lub psychicznym, a także wywołujące cierpienia i krzywdy moralne osób dotkniętych przemocą”.

Należy wyróżnić przede wszystkim następujące formy przemocy: przemoc fizyczną, przemoc psychiczną, przemoc seksualną, przemoc ekonomiczną i zaniedbanie. Formy te często występują łącznie. Przemoc fizyczna to zachowanie, którego skutkiem może być uszkodzenie ciała. Nieważne jest jednak, czy do takiego uszkodzenia dojdzie.

² <http://niebieskalinia.info/index.php/przemoc-w-rodzinie> (dostęp: 05.01.2022).

³ Tamże.

Będzie to np. popychanie, szarpanie, kopanie, bicie pięścią, przypalanie papierosem. Przemoc psychiczna zawiera przymus i groźby, jest najczęstszą z form przemocy, trudną do udowodnienia. Przejawem takiej przemocy może być np. krytykowanie, szantażowanie, krzyczenie, obrażanie, lekceważenie. Z kolei przemoc seksualna, to podjęcie czynności seksualnej bez zgody drugiej osoby lub wykorzystanie stanu jej nieświadomości. Przykładem będzie tutaj np. zgwałcenie czy nagrywanie stosunku seksualnego. Natomiast przemoc ekonomiczna wiąże się z celowym niszczeniem czyjejś własności, pozbawianiem środków lub stwarzaniem warunków, w których nie są zaspokajane niezbędne dla przeżycia potrzeby. Będzie to m.in.: niszczenie rzeczy, włamanie do zamkniętego osobistego pomieszczenia, używanie rzeczy bez pozwolenia, zabieranie pieniędzy.

Ostatnią z wymienionych form przemocy- zaniedbanie, można określić też, jako formę przemocy ekonomicznej. Oznacza ona np.: nie dawanie środków na utrzymanie, pozbawianie jedzenia, ubrania, schronienia, brak pomocy w chorobie⁴.

Przemoc w rodzinie zazwyczaj nie jest aktem jednorazowym, wręcz przeciwnie, ma ona charakter długotrwały, cykliczny. Zjawisko to najczęściej powtarza się według określonego schematu, który stanowią trzy następujące po sobie fazy:

1. Faza narastającego napięcia - jedno z parterów staje się napięte i stale poirytowane, sprawia wrażenie, że nie panuje nad swoim gniewem, często zaczyna pić czy przyjmować inne substancje odurzające. W tym czasie osoba doznająca przemocy stara się spełniać wszystkie zachcianki osoby stosującej przemoc, często przeprasza, wywiązuje się ze wszystkich swoich obowiązków. Objawami narastającego napięcia u ofiary przemocy są różne dolegliwości typu bóle głowy, brzucha, bezsenność, nadpobudliwość nerwowa.

2. Faza gwałtownej przemocy - osoba stosująca przemoc wpada w szał i stara się wyładować napięcie. Do ataków agresji sprawcy i stosowania przemocy dochodzi z mało istotnych powodów. Ofiara znajduje się w stanie szoku, uspakaja sprawcę, stara się ochronić siebie, odczuwa wstyd i przerażenie, staje się apatyczna. Jest to najkrótsza faza. Skutki użytej przemocy mogą być różne obrażenia fizyczne, a nawet śmierć. Po takim zachowaniu najczęściej dochodzi do spadku napięcia i obniżenia poziomu agresji sprawcy.

3. Faza miodowego miesiąca - jest to trzecia faza, kiedy sprawca przemocy wyładował już swoją złość, wie, że posunął się za daleko, wyraża skruchę, obiecuje poprawę, szuka wytłumaczenia dla tego, co zrobił, okazuje ciepło i miłość. Ofiara zaczyna wierzyć

⁴ <http://niebieskalinia.info/index.php/przemoc-w-rodzinie/8-rodzaj-przemocy> (dostęp: 05.01.2022).

w zmianę sprawcy, a także w to, że przemoc była jedynie incydem, odczuwa bliskość i zaufanie. Jednakże, faza ta przemija i znowu rozpoczyna się faza narastania napięcia⁵.

1.2. Podstawy prawne Programu

Program będzie realizowany w oparciu o następujące akty prawne:

- ⇒ Konstytucja Rzeczypospolitej Polskiej z dnia 2 kwietnia 1997 roku (Dz.U. 2009 nr 114 poz. 946 ze zm.),
- ⇒ Ustawa z 17 grudnia 2021 roku o zmianie ustawy o zdrowiu publicznym (Dz.U. z 2021r. poz. 2469).
- ⇒ Ustawa z dnia 26 października 1982 r. o wychowaniu w trzeźwości i przeciwdziałaniu alkoholizmowi (Dz. U. Z 2021 r. poz. 1119, z późn. zm.).
- ⇒ Ustawa o przeciwdziałaniu narkomanii z dnia 29 lipca 2005r. (Dz. U. z 2020 r. poz. 2050, ze zm.).
- ⇒ Ustawa z dnia 8 marca 1990 r. o samorządzie gminnym (t.j. Dz.U. 2022 poz. 559).
- ⇒ Ustawa z dnia 5 czerwca 1998 r. o samorządzie powiatowym (Dz.U. 2022 poz. 528).
- ⇒ Ustawa z dnia 24 kwietnia 2003 r. o działalności pożytku publicznego i o wolontariacie (Dz.U. 2020 poz. 1057 ze zm.).
- ⇒ Ustawa z dnia 29 lipca 2005 r. o przeciwdziałaniu przemocy w rodzinie (Dz.U. 2021 poz. 1249 ze zm.).
- ⇒ Ustawa z dnia 15 kwietnia 2011 r. o działalności leczniczej (Dz.U. 2021 poz. 711 ze zm.).
- ⇒ Rozporządzenie Rady Ministrów z dnia 30 marca 2021 r. w sprawie Narodowego Programu Zdrowia na lata 2021-2025 (Dz.U. z 2021 r. poz. 642 ze zm.).
- ⇒ Ustawa z dnia 12 marca 2004 r. o pomocy społecznej ([Dz.U. 2022 poz. 66](#) ze zm.),
- ⇒ Ustawa z dnia 9 czerwca 2011 r. o wspieraniu rodziny i systemie pieczy zastępczej (Dz.U. 2022 poz. 447),
- ⇒ Ustawa z dnia 6 kwietnia 1990 r. o Policji ([Dz.U. 2021 poz. 1882](#), ze zm.)

⁵ J. Maciaszek, *Zjawisko przemocy we współczesnym świecie. Wybrane aspekty*, KUL, Stalowa Wola 2010, s. 39-41.

- ⇒ Ustawa z dnia 25 lutego 1964 r. Kodeks rodzinny i opiekuńczy (Dz.U. 2020 poz. 1359 ze zm.)
- ⇒ Ustawa z dnia 6 czerwca 1997 r. Kodeks Karny (Dz.U. 2021 poz. 2345 ze zm.),
- ⇒ Ustawa z dnia 6 czerwca 1997 r. Kodeks postępowania karnego (t.j. Dz.U. 2021 poz. 534 ze zm.),
- ⇒ Ustawa z dnia 17 listopada 1964 r. Kodeks postępowania cywilnego (Dz.U. 2021 poz. 1805 ze zm.),

Zgodnie z zapisem w art. 6, ust. 2 pkt 1-4 ustawy z dnia 29 lipca 2005 roku o przeciwdziałaniu przemocy w rodzinie (Dz.U. 2021 poz. 1249 ze zm.) do zadań własnych gminy należy:

- ⇒ opracowywanie i realizacja gminnego programu przeciwdziałania przemocy w rodzinie oraz ochrony ofiar przemocy w rodzinie,
- ⇒ prowadzenie poradnictwa i interwencji w zakresie przeciwdziałania przemocy w rodzinie w szczególności poprzez działania edukacyjne służące wzmocnieniu opiekuńczych i wychowawczych kompetencji rodziców w rodzinach zagrożonych przemocą w rodzinie,
- ⇒ zapewnienie osobom dotkniętym przemocą w rodzinie miejsc w ośrodkach wsparcia,
- ⇒ tworzenie zespołów interdyscyplinarnych.

Program Przeciwdziałania Przemocy w Rodzinie oraz Ochrony Ofiar Przemocy w Rodzinie dla Gminy Augustów na rok 2022 wpisuje się w cele i kierunki działań innych dokumentów strategicznych.

1.3. Ochrona ofiar przemocy w rodzinie

Analizując raport podsumowujący działalność Ogólnopolskiego Pogotowia dla Ofiar Przemocy w Rodzinie „Niebieska Linia” w 2019 roku, należy stwierdzić, że przemoc domową zgłaszają przede wszystkim kobiety i były to przede wszystkim zgłoszenia telefoniczne. Specjaliści „Niebieskiej Linii” rozpoczęli w ubiegłym roku 369 nowych interwencji. Osoby zgłaszające przemoc w większości przypadków nie wskazywały jedynie na jeden jej rodzaj. Najczęściej zgłaszaną formą przemocy była przemoc psychiczna (6 275 zgłoszeń, w tym 180 przez dzieci), kolejno przemoc fizyczna (3 696

zgłoszeń, w tym 147 przez dzieci). Odnotowano również niemały udział przemocy ekonomicznej oraz seksualnej. W prawie połowie przypadków (47,5%) sprawcą był partner, na drugim miejscu rodzic lub rodzice, w dalszej kolejności – były partner, pełnoletnie dziecko i dalsza rodzina⁶.

Każda z ofiar przemocy w rodzinie może liczyć na bezpłatną pomoc ze strony państwa. Formy tej pomocy są określone w art. 3 Ustawy z dnia 29 lipca 2005r. o przeciwdziałaniu przemocy w rodzinie. Pierwszą wymienioną w nim formą poradnictwo medyczne, psychologiczne, prawne, socjalne, zawodowe i rodzinne. Poza tym każda ofiara ma prawo do interwencji kryzysowej i wsparcia a także ochrony przed dalszym krzywdzeniem, przez uniemożliwienie osobom stosującym przemoc korzystania ze wspólnie zajmowanego z innymi członkami rodziny mieszkania oraz zakazanie kontaktowania się i zbliżania się do osoby pokrzywdzonej. Ofierze przemocy w rodzinie należy również zapewnić bezpieczne schronienie w specjalistycznym ośrodku wsparcia dla ofiar przemocy w rodzinie.

Kolejną formą pomocy jest badanie lekarskie w celu ustalenia przyczyn i rodzaju uszkodzeń ciała związanych z użyciem przemocy w rodzinie oraz wydania zaświadczenia lekarskiego w tym przedmiocie. Ponadto, osobie dotkniętej przemocą, która nie ma tytułu prawnego do zajmowanego wspólnie ze sprawcą przemocy lokalu zapewnia się pomoc w uzyskaniu mieszkania.

Szczególną formą pomocy ofiarom przemocy w rodzinie jest procedura „Niebieska Karta” opracowana przez Komendę Główną Policji i Komendę Stołeczną Policji na podstawie współpracy z Państwową Agencją Rozwiązywania Problemów Alkoholowych i wprowadzona w 1998 r. Obecnie, w oparciu o tę procedurę, aby podjąć interwencję nie jest wymagana zgoda osoby dotkniętej przemocą. Cała procedura oraz wszystkie niezbędne wzory formularzy określone są w rozporządzeniu Rady Ministrów z dnia 13 września 2011 r. w sprawie procedury „Niebieskie Karty” i wzorów formularzy „Niebieska Karta”. Rozporządzenie zostało wydane w oparciu o art. 9d ust. 5 ustawy z dnia 29 lipca 2005 r. o przeciwdziałaniu przemocy w rodzinie. Czynności w ramach procedury podejmowane i realizowane są przez przedstawicieli jednostek organizacyjnych pomocy społecznej, gminnych komisji rozwiązywania problemów alkoholowych, policji, oświaty i ochrony zdrowia. Do podjęcia czynności wystarczy jedynie uzasadnione podejrzenie, że w danej rodzinie dochodzi do przemocy. Przedstawiciele wymienionych instytucji tworzą razem

⁶ <https://stopuzalezniom.pl/artykuly/przemoc-w-rodzinie/przemoc-domowa-w-2019-roku-statystyki/> (dostęp: 05.01.2022).

Zespół Interdyscyplinarny, który powołuje Grupę Roboczą. W jej skład wchodzi służby, których pomoc będzie najbardziej wskazana w danej sytuacji. Uczestnikami procedury są osoby doznające przemocy. Jeśli jest to osoba pełnoletnia, uczestniczy osobiście. Natomiast niepełnoletni mogą być reprezentowani przez: rodzica, jeśli nie jest sprawcą, ani sprawcy nie ukrywa; faktycznego opiekuna; pedagoga; kuratora rodzinnego. Uczestnikiem jest również osoba, która jest podejrzewana o stosowanie przemocy.

Procedura „Niebieska Karta” składa się z sześciu kroków. Krok pierwszy, czyli wszczęcie procedury, a więc zebranie informacji o osobie doznającej przemocy i jej sytuacji. Krok drugi to opracowanie indywidualnego planu pomocy. Grupa Robocza zapoznaje się z informacjami, a następnie zaprasza osobę dotkniętą przemocą na spotkanie.

Celem takiego spotkania jest pozyskanie jeszcze dokładniejszych informacji, poznanie potrzeb i oczekiwań osoby potrzebującej pomocy. Na tej podstawie powstaje diagnoza całej sytuacji, a następnie przygotowany zostaje indywidualny plan pomocy. Trzeci krok to oddziaływanie na sprawcę przemocy. Po spotkaniu z osobą doznającą przemocy, Grupa Robocza organizuje kolejne, na które zaproszona zostaje osoba stosująca przemoc. Głównym celem tego spotkania jest zaapelowanie do zaprzestania stosowania przemocy. Na tym etapie, jeśli zachodzą szczególne okoliczności, Zespół Interdyscyplinarny ma prawo wystąpić do prokuratury, aby zastosować środki zapobiegawcze, którymi mogą być nawet tymczasowe aresztowanie. Inną możliwością jest skierowanie sprawcy przemocy do programu korekcyjno-edukacyjnego. Należy to już jednak do kompetencji sądu. Czwartym krokiem jest realizacja indywidualnego planu pomocy. W tym etapie członkowie Grupy Roboczej pomagają osobie doznającej przemocy w realizacji założeń zawartych w opracowanym wcześniej planie. Przejawem tego wsparcia mogą być np. konsultacje psychologiczne. Kolejnym zadaniem członków Grupy Roboczej jest monitorowanie sytuacji w domu poprzez organizowanie spotkań z osobą doznającą przemocy, jak również z tą, która dopuszcza się jej stosowania. Członkowie wymieniają się swoimi spostrzeżeniami i informacjami, aby na bieżąco dokonywać niezbędnych zmian w planie. Krok piąty stanowią zdarzenia niebezpieczne w trakcie procedury „Niebieskie Karty”. W sytuacji, gdy akty przemocy nie ustały mimo podjęcia procedury, ofiara przemocy domowej powinna za każdym razem wzywać policję bądź też informować o tym fakcie członków Grupy Roboczej. Ostatnim, szóstym krokiem, jest zakończenie procedury. Najczęstszym powodem zakończenia procedury jest „ustanie przemocy i uzasadnione przypuszczenie o zaprzestaniu dalszego stosowania przemocy”.

Inną istotną formą pomocy dla ofiar przemocy domowej jest wspomniane wcześniej Ogólnopolskie Pogotowie dla Ofiar Przemocy w Rodzinie „Niebieska Linia”. Zostało utworzone z inicjatywy Państwowej Agencji Rozwiązywania Problemów Alkoholowych w 1995 roku .

Rozdział II

Diagnoza zjawiska przemocy w rodzinie na terenie Gminy Augustów

2.1. Skala zjawiska przemocy na terenie gminy

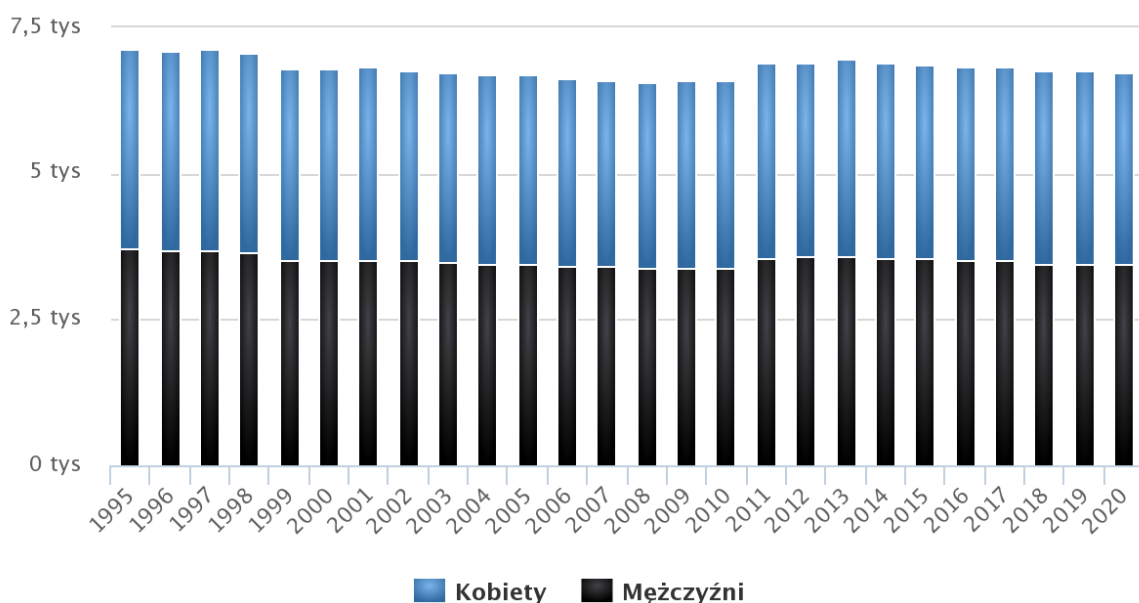
Gmina Augustów ma 6 742 mieszkańców, z czego 48,9% stanowią kobiety, a 51,1% mężczyźni. W latach 2002-2020 liczba mieszkańców zmalała o 0,5%. Średni wiek

mieszkańców wynosi 39,3 lat i jest mniejszy od średniego wieku mieszkańców województwa podlaskiego oraz mniejszy od średniego wieku mieszkańców całej Polski.

Wykres 1 Populacja - Gmina Augustów w latach 1995 - 2020

Populacja – Gmina Augustów w latach 1995 – 2020

(Źródło: GUS)



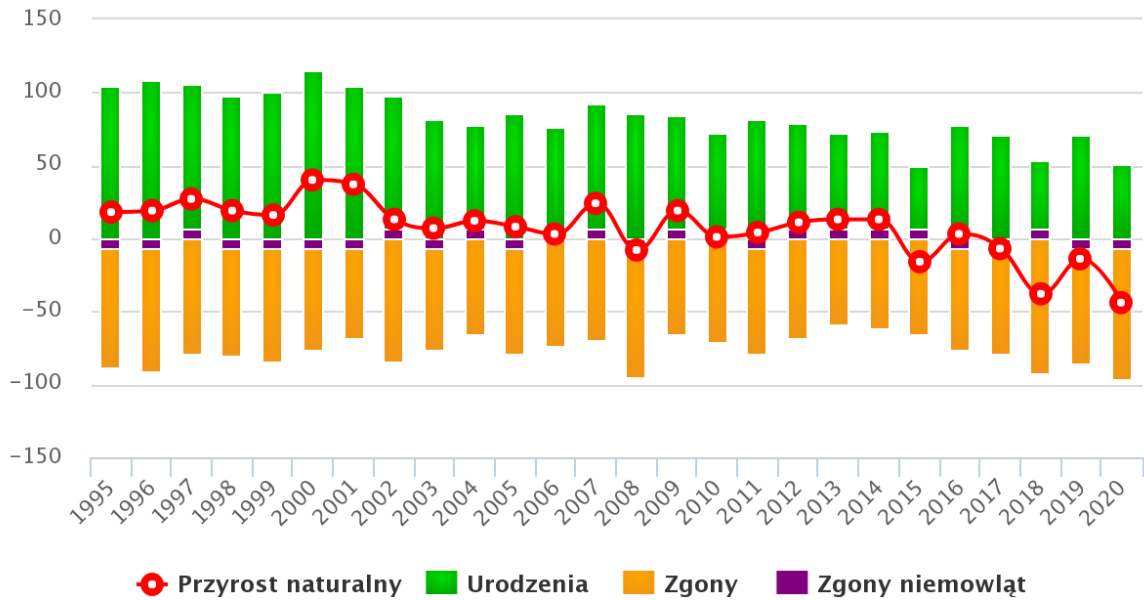
www.polskawliczbach.pl

Gmina Augustów ma ujemny przyrost naturalny wynoszący -44. Odpowiada to przyrostowi naturalnemu -6,53 na 1000 mieszkańców gminy Augustów. W 2020 roku urodziło się 51 dzieci, w tym 35,3% dziewczynek i 64,7% chłopców. Średnia waga noworodków to 3 518 gramów. Współczynnik dynamiki demograficznej, czyli stosunek liczby urodzeń żywych do liczby zgonów wynosi 0,56 i jest znacznie mniejszy od średniej dla województwa oraz znacznie mniejszy od współczynnika dynamiki demograficznej dla całego kraju.

Wykres 2 Przyrost naturalny w latach 1995 - 2020 w gminie Augustów

Przyrost naturalny w latach 1995–2020 w gminie Augustów

(Źródło: GUS)



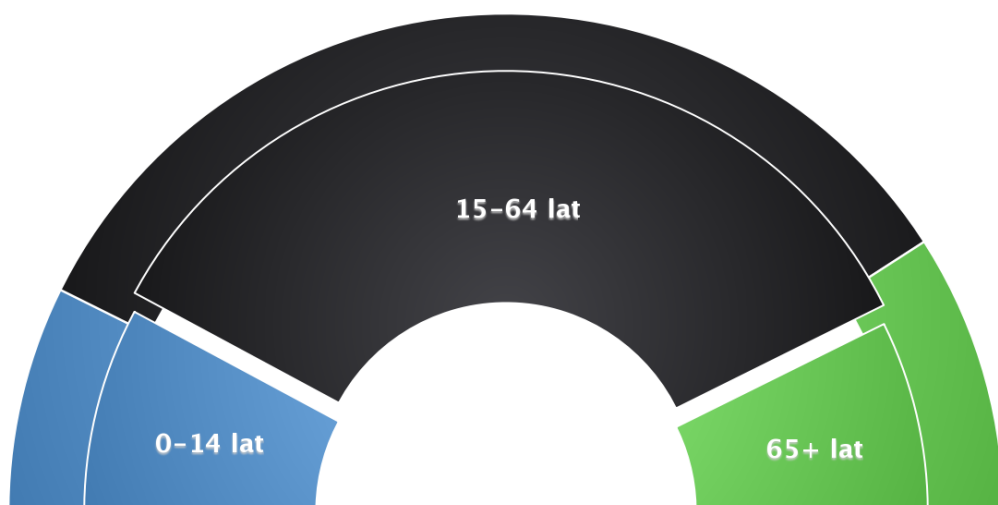
www.polskawliczbach.pl

63,2% mieszkańców gminy Augustów jest w wieku produkcyjnym, 19,0% w wieku przedprodukcyjnym, a 17,8% mieszkańców jest w wieku poprodukcyjnym⁷.

Wykres 3 Biologiczne grupy wieku - Gmina Augustów, 2020

Biologiczne grupy wieku – Gmina Augustów, 2020

(Źródło: GUS)



www.polskawliczbach.pl

⁷ https://www.polskawliczbach.pl/gmina_Augustow

1) Ważniejsze oddziaływania profilaktyczne dla młodzieży:

Szkoły Podstawowa w Kolnicy:

- ⇒ Programy profilaktyczne.
 - „Mleko i owoce w szkole”
 - „Fluoryzacja”
 - „Akademia Bezpiecznego Puchatka”
- ⇒ Cykliczne działania wychowawczo-profilaktyczne prowadzone przez szkołę:
 - Sprzątanie Świata
 - Dzień Ziemi
 - Dzień Kobiet, Dzień Chłopaka, Dzień Dziecka
 - Ślubowanie I klasy, pożegnanie klasy VIII
 - Święto Edukacji Narodowej
 - Andrzejkki
 - Mikołajki
 - Spotkanie opłatkowe
 - Dzień Babci i Dziadka, Dzień Rodzica
 - Spotkania z pracownikami służby zdrowia, policji, OSP, nadleśnictwa
 - Zajęcia praktyczne - przypomnienie zasad ruchu drogowego

Szkoła Podstawowa w Netcie:

- ⇒ W szkole zatrudnieni są:
 - nauczyciel, który prowadzi zajęcia terapii pedagogicznej w formie zajęć korekcyjno - kompensacyjnych,
 - logopeda,
 - nauczyciel wspomagający dla dzieci z autyzmem, afazją rozwojową.
 - oligofrenopedagog.
 - Jest nauczyciel pedagog, ale godziny pedagoga zostały zlikwidowane. Psychologa nie ma.
- ⇒ Liczba dzieci otoczonych wsparciem ze względu na orzeczenie o potrzebie kształcenia specjalnego - 5
- ⇒ Programy profilaktyczne prowadzone w szkole:
 - „ Akademia Bezpiecznego Puchatka",
 - „ Trzymaj formę",
 - „ Bieg po zdrowie",

- „Efekt domina”,
 - „Osiem zasad człowieka empatycznego”,
 - „Pierwsze kroki w świecie”,
 - „Na ścieżce wartości”,
 - „Akademia Lubella” – Ogólnopolski program edukacyjny o zdrowym żywieniu
- ⇒ Cykliczne działania:
- Ślubowanie klas I,
 - Jesienne biegi przełajowe,
 - Dzień Nauczyciela,
 - Mikołajki,
 - Jasełka,
 - Choinka,
 - Święto Szkoły,
 - Walentynki,
 - Dzień Babci i Dziadka,
 - Wieczór Poetycki,
 - Dzień Kobiet,
 - Dzień Chłopaka,
 - Pierwszy Dzień Wiosny,
 - Festyn Rodzinny - Dzień Rodziny

Szkoła Podstawowa im. Armii Krajowej w Janówce:

- ⇒ W szkole zatrudnionych jest dwóch logopedów,
- ⇒ W szkole jest dwoje dzieci posiadających orzeczenie o potrzebie kształcenia specjalnego, dla których prowadzone są zajęcia z rewalidacji. □ Programy profilaktyczne prowadzone w szkole:
 - „Czyste powietrze wokół nas”
 - „Trzymaj formę”
 - „Znajdź właściwe rozwiązanie”
 - „Nie pal przy mnie, proszę”
 - „Bieg po zdrowie”
- ⇒ Cykliczne działania wychowawczo-profilaktyczne prowadzone przez szkołę:
 - Akcja „Sprzątanie Świata”,
 - Dzień Państwa Podziemnego,

- Ślubowanie uczniów kl. I,
- Dzień Edukacji Narodowej,
- Dzień Misja,
- Dzień Niepodległości,
- Andrzejki,
- Mikołajki,
- Wigilia,
- Walentynki,
- Dzień Pamięci „Żołnierzy Wyklętych”,
- Dzień Wiosny,
- Dzień Ziemi,
- Święto Szkoły,
- Dzień Języków Obcych,
- Dzień Dziecka.

Szkoła Podstawowa im. Jana Pawła II w Żarnowie

- ⇒ Specjaliści pracujący w szkole: terapeuta pedagogiczny, logopeda
- ⇒ Nie ma dzieci z orzeczeniami o potrzebie kształcenia specjalnego
- ⇒ Programy profilaktyczne prowadzone w szkole:
 - „Trzymaj formę” – 1. Sprawność fizyczna, 2-Zdrowa żywność, 3- Dieta zbilansowana,
 - „Akademia Bezpiecznego Puchatka”,
- ⇒ Cykliczne działania wychowawczo-profilaktyczne
 - Pasowanie na ucznia,
 - Pasowanie na przedszkolaka,
 - Spotkanie z przedstawicielem Policji,
 - Sprzątanie Świata,
 - Dzień życzliwości i pozdrowień,
 - Spotkanie opłatkowe,
 - Dzień bezpiecznego Internetu,
 - Dzień Dziewcząt i Chłopców,
 - Dzień Wiosny,
 - Dzień Ziemi,
 - Święto Szkoły,

- Dzień Rodziny.

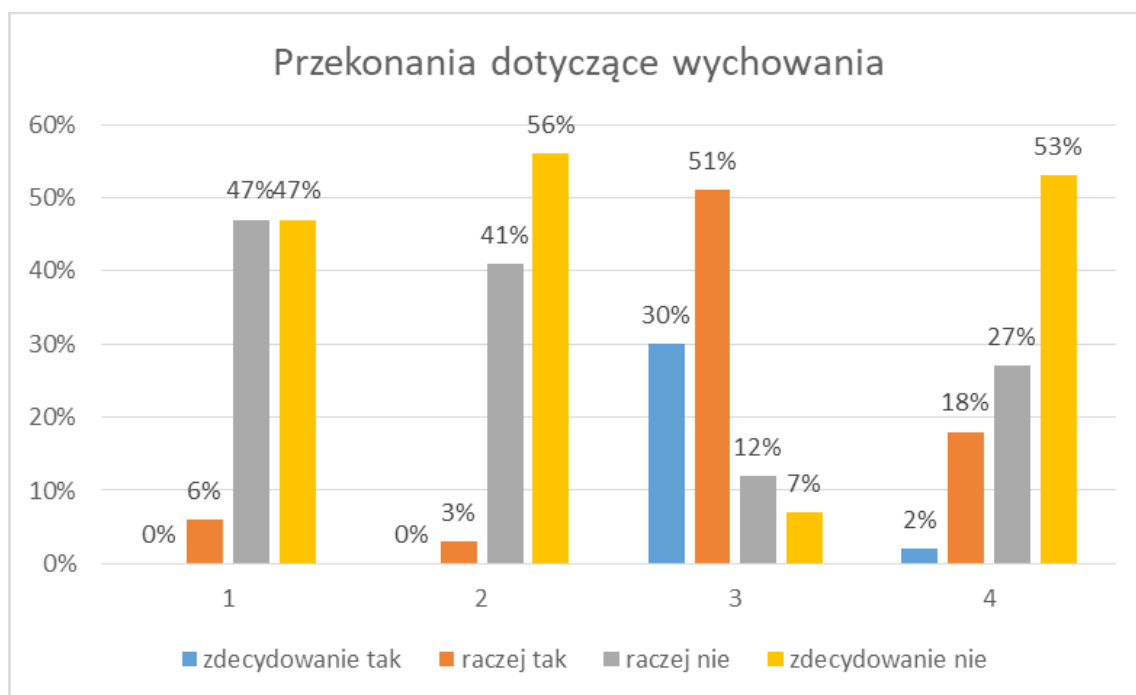
2.2. Przemoc na terenie Gminy Augustów w opinii społeczności lokalnej

Istotnym elementem każdego postępowania diagnostycznego są badania, których celem jest poznanie opinii środowiska lokalnego odnośnie przedmiotu diagnozy.

W nawiązaniu do diagnozy zagrożeń lokalnych, do której badania zostały przeprowadzone w ostatnim kwartale 2020 roku warto zwrócić uwagę na pytanie dotyczące przekonań na temat wychowywania dzieci. Dane zostały przedstawione w tabeli poniżej:

Przekonania dotyczące wychowania

Wykres 4 Przekonania dotyczące wychowania



Źródło: Diagnoza lokalnych zagrożeń społecznych 2020

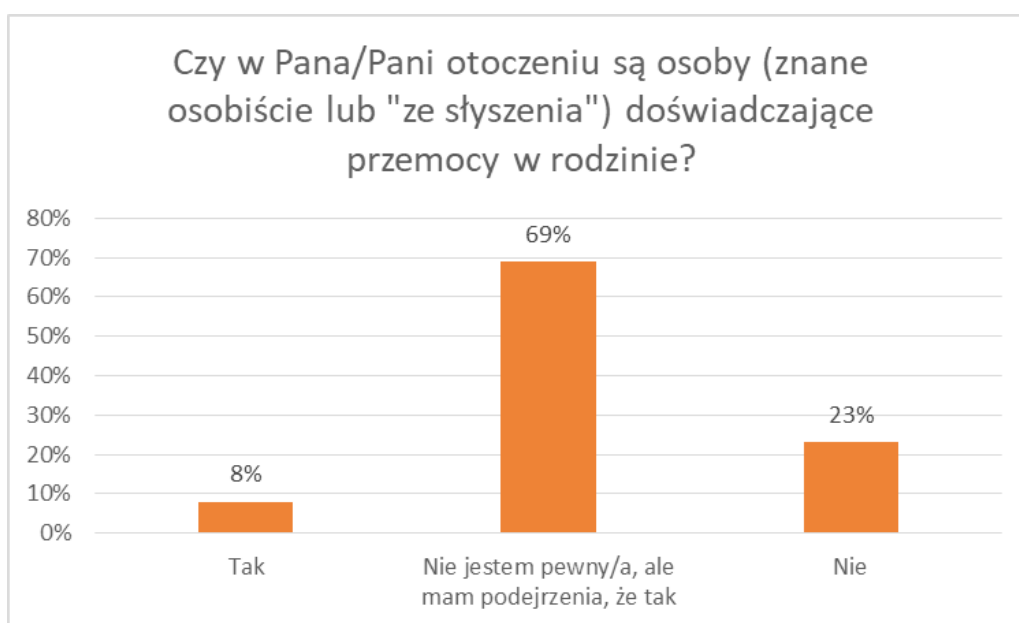
Odpowiednie poniższe oznaczenie kategorii:

1. Aby prawidłowo wychować dziecko, należy od czasu do czasu dawać klapsa.
2. Dziecko powinno bać się rodziców, wtedy łatwiej o posłuszeństwo i szacunek.
3. Stosowanie kar fizycznych powinno być zakazane prawem.
4. Kary fizyczne hartują dziecko i pozwalają mu lepiej radzić sobie w przyszłości.

Powyższe wartości pozwalają sądzić, że większość badanych nie przejawia postaw wychowawczych, które są charakterystyczne dla tradycyjnego, tj. konserwatywnego wychowania.

Przekonanie „Aby prawidłowo wychować dziecko, należy od czasu do czasu dawać klapsa” w większości spotkało się z odrzuceniem – 94% mieszkańców nie zgadza się z takim stwierdzeniem. Natomiast łącznie 80% badanych zdecydowanie lub raczej nie zgadza się ze stwierdzeniem, że „stosowanie kar fizycznych hartuje dziecko i pozwala sobie lepiej radzić w przyszłości”. Co ważne, aż 81% badanych zgadza się, „aby kary fizyczne były zakazane prawem”. Kolejne twierdzenie: „Dziecko powinno bać się rodziców, wtedy łatwiej o posłuszeństwo i szacunek” spotkało się z negacją łącznie 97% respondentów. Wyniki badań wskazują, że 8% respondentów ma w swoim otoczeniu osoby, które doświadczają przemocy w rodzinie, a 69% podejrzewa, że tak się dzieje.

Wykres 5 Wiedza na temat osób doświadczających przemocy w rodzinie



Źródło: Diagnoza lokalnych zagrożeń społecznych 2020

Wśród badanych mieszkańców 41% wie, do jakich instytucji może zgłosić się osoba doświadczająca przemocy w rodzinie wymieniając głównie ośrodki pomocy społecznej oraz policję. W dalszej części ankiety badane były przekonania dotyczące przemocy oraz funkcjonujące w społeczności lokalnej mity. Łącznie 98% badanych zdecydowanie lub raczej zgadza się ze stwierdzeniem, że przyczyną przemocy w rodzinie jest alkohol. Warto pamiętać, że spożywanie alkoholu nasila tendencję do stosowania przemocy, ale nie jest jej bezpośrednią przyczyną. Oznacza to, że wyleczenie uzależnienia od alkoholu nie pozwala na zakończenie problemu przemocy w rodzinie. W

społeczeństwie obecne jest przekonanie, że przemoc nie zdarza się w tzw. „dobrych domach”. Aż 94% mieszkańców gminy Augustów nie jest skłonny myśleć schematycznie o przemocy w rodzinie. Ponadto, łącznie 89% mieszkańców zgadza się ze stwierdzeniem, że ofiarą przemocy w rodzinie może stać się zarówno kobieta, jak i mężczyzna.

Tabela 1 Przekonania mieszkańców gminy Augustów

Twierdzenie	Zdecydowanie prawdziwe	Raczej prawdziwe	Raczej nieprawdziwe	Zdecydowanie nieprawdziwe
Przyczyną przemocy w rodzinie jest alkohol.	48%	50%	2%	0%
Przemoc zdarza się tylko w rodzinach z marginesu społecznego.	0%	6%	57%	37%
Ofiarą przemocy w rodzinie może stać się zarówno kobieta, jak i mężczyzna.	18%	61%	21%	0%
Przemoc w rodzinie to prywatna sprawa, nikt nie powinien się wtrącać.	0%	0%	25%	75%
Przemoc jest tylko wtedy, gdy są widoczne ślady na ciele ofiary.	0%	2%	32%	66%
Policja nie powinna interweniować w sprawach rodzinnych.	3%	10%	34%	53%

2.3. Zasoby lokalne umożliwiające przeciwdziałanie zjawiska przemocy w rodzinie.

Grupy, instytucje oraz organizacje funkcjonujące na terenie gminy lub obejmujące zasięgiem działania jej mieszkańców, które prowadzą działalność na rzecz ofiar i sprawców przemocy w rodzinie należy zaliczyć do zasobów umożliwiających przeciwdziałanie zjawisku przemocy w rodzinie.

W zakresie podnoszenia świadomości mieszkańców gminy odnośnie przeciwdziałania przemocy działania podejmują również placówki oświatowe z terenu Gminy Augustów, w szczególności poprzez:

1. Podnoszenie wiedzy społeczności lokalnej na temat przemocy w rodzinie m.in. poprzez organizowanie prelekcji i pogadanek oraz upowszechnianie materiałów edukacyjno-informacyjnych, w tym o instytucjach udzielających pomocy w sytuacjach doświadczania przemocy w rodzinie;
2. Prowadzenie wśród dzieci i młodzieży profilaktyki agresji i przemocy, m.in. poprzez organizowanie zajęć w ramach szkolnego programu profilaktyki;

3. Organizowanie dla nauczycieli szkoleń i warsztatów dotyczących przemocy w środowisku szkolnym i rodzinnym;
4. Współuczestnictwo w programach i kampaniach społecznych poświęconych przemocy w rodzinie i jej skutkom.

Rozdział III

Program Przeciwdziałania Przemocy w Rodzinie oraz Ochrony Ofiar Przemocy w Rodzinie dla Gminy Augustów na lata 2022-2025

3.1. Cel główny i cele szczegółowe Programu

Głównym celem wyznaczonym w Programie Przeciwdziałania Przemocy w Rodzinie oraz Ochrony Ofiar Przemocy w Rodzinie dla Gminy Augustów na rok 2022

Rozwój skutecznego systemu przeciwdziałania przemocy w rodzinie, zapewnienie profesjonalnej pomocy i ochrony jej ofiarom oraz intensyfikacja oddziaływań na jej sprawców.

Osiągnięciu celu głównego ma służyć realizacja przedstawionych poniżej celów szczegółowych. Będzie to możliwe przy zaangażowaniu wszystkich instytucji działających na terenie gminy, podmiotów społecznych i gospodarczych oraz przedstawicieli społeczności lokalnej.

I CEL SZCZEGÓŁOWY

Profesjonalna pomoc oraz ochrona osób dotkniętych przemocą w rodzinie.

KIERUNKI DZIAŁAŃ:

- ⇒ Ścisła współpraca z podmiotami zapewniającymi schronienie osobom doświadczającym przemocy oraz udzielającymi im wsparcia,
- ⇒ Zwiększenie dostępności poradnictwa psychologicznego i prawnego dla ofiar przemocy w rodzinie;
- ⇒ Praca socjalna z osobami dotkniętymi przemocą w rodzinie;
- ⇒ Udzielanie pomocy finansowej, rzeczowej oraz schronienia ofiarom przemocy w rodzinie;
- ⇒ Działania w kierunku utworzenia dyżurów informacyjno - konsultacyjnych dla osób doznających przemocy w rodzinie;
- ⇒ Podnoszenie świadomości społecznej w zakresie zjawiska przemocy i sposobów radzenia sobie z problemem poprzez: organizację akcji lokalnych lub przyłączenie się do ogólnokrajowych kampanii społecznych na temat przeciwdziałania przemocy w rodzinie.

- ⇒ Podnoszenie świadomości ofiar przemocy w rodzinie w zakresie przysługujących im praw.

II CEL SZCZEGÓŁOWY:

Skuteczne oddziaływanie na sprawców przemocy w rodzinie.

KIERUNKI DZIAŁAŃ:

- ⇒ Monitorowanie sytuacji rodzin, w których występuje przemoc domowa.
- ⇒ Informowanie osób stosujących przemoc o programach oddziaływań korekcyjno-edukacyjnych dla sprawców przemocy w rodzinie organizowanych przez PCPR oraz motywowanie do udziału w nich.
- ⇒ Współpraca z innymi podmiotami działającymi na terenie gminy, mająca na celu realizację działań zmierzających do ograniczenia zjawiska przemocy w rodzinie
- ⇒ Podnoszenie świadomości osób stosujących przemoc w rodzinie w zakresie negatywnych konsekwencji prawnych, społecznych oraz zdrowotnych jej stosowania.
- ⇒ Monitorowanie i diagnozowanie sytuacji rodzin, w których istnieje przypuszczenie, że występuje przemoc rodzinna.

III CEL SZCZEGÓŁOWY:

Profilaktyka i edukacja wśród społeczności lokalnej w zakresie przemocy w rodzinie.

KIERUNKI DZIAŁAŃ:

- ⇒ Edukacja dzieci i młodzieży w zakresie radzenia sobie z przejawami agresji i przemocy, w szczególności tworzenie programów profilaktycznych w zakresie przeciwdziałania przemocy.
- ⇒ Organizowanie akcji i kampanii informacyjnych ukazujących problem zjawiska przemocy w rodzinie, a także wzbudzających wrażliwość wśród społeczeństwa na występowanie zjawiska przemocy w rodzinie w ich otoczeniu oraz wzbudzanie poczucia odpowiedzialności za zgłaszanie takich przypadków.
- ⇒ Rozpowszechnianie informacji o placówkach pomocowych oraz programach profilaktycznych realizowanych na rzecz przeciwdziałania przemocy w rodzinie.
- ⇒ Wspieranie różnych form spędzania czasu wolnego promujących zachowania nieagresywne.

IV CEL SZCZEGÓŁOWY:

Podnoszenie kompetencji pracowników służb, instytucji oraz organizacji

zajmujących się problematyką przemocy w rodzinie.

KIERUNKI DZIAŁAŃ:

- ⇒ Systematyczne prowadzenie szkoleń dla wszystkich przedstawicieli służb podejmujących działania na rzecz rodzin dotkniętych przemocą w rodzinie w celu doskonalenia i podnoszenia ich umiejętności oraz skutecznego radzenia sobie ze stresem.
- ⇒ Zapewnienie dostępu pracownikom zawodowym zaangażowanym w przeciwdziałanie przemocy w rodzinie dostępu do specjalistycznej literatury.

3.2. Realizacja, monitoring i ewaluacja Programu

Działania wyznaczone w Programie Przeciwdziałania Przemocy w Rodzinie oraz Ochrony Ofiar Przemocy w Rodzinie Gminy Augustów na lata 2022-2025 mają charakter ciągły i są skierowane dla:

- ⇒ mieszkańców gminy, w tym dla osób zagrożonych przemocą w rodzinie,
- ⇒ sprawców przemocy w rodzinie,
- ⇒ ofiar przemocy w rodzinie,
- ⇒ świadków przemocy w rodzinie,
- ⇒ osób/ instytucji zajmujących się przeciwdziałaniem przemocy w rodzinie.

Podmiotami odpowiedzialnymi za realizację działań są: Wójt Gminy Augustów, Rada Gminy Augustów, Urząd Gminy Augustów, Gminny Ośrodek Pomocy Społecznej, Gminna Komisja Rozwiązywania Problemów Alkoholowych oraz placówki oświatowe.

Natomiast parterami w realizacji działań są: placówki służby zdrowia, specjaliści, Policja, Prokuratura Rejonowa, Sąd Rejonowy, kuratorzy sądowi, inne ośrodki wsparcia, organizacje pozarządowe, kościół i społeczność lokalna.

Szczegółowe określenie wysokości planowanych środków na realizację programu nie jest możliwe ze względu na długi okres obowiązywania dokumentu, a także brak stałych, długookresowych źródeł finansowania. Należy założyć, że źródłami finansowania lub współfinansowania przedsięwzięć przewidzianych do realizacji Programu będą: budżet samorządowy (gminny, powiatowy, wojewódzki) i centralny, fundusze zewnętrzne, m.in. fundusze strukturalne Unii Europejskiej, inne programy, organizacje pozarządowe, sponsorzy indywidualni (krajowi i zagraniczni).

Monitoring Programu umożliwi analizę realizacji podejmowanych działań, a także pozwoli na ocenę ich skuteczności i efektywności. W celu oceny stopnia wdrożenia działań zostaną wykorzystane następujące wskaźniki monitoringowe:

- ⇒ liczba rodzin objętych wsparciem z systemu pomocy społecznej w związku z występowaniem przemocy w rodzinie;
- ⇒ liczba rodzin objętych pracą socjalną, poradnictwem oraz liczbą udzielonych porad,
- ⇒ liczba przeprowadzonych interwencji,
- ⇒ liczba przedsięwzięć realizowanych w ramach działalności edukacyjnej, informacyjnej i szkoleniowej,
- ⇒ liczba rodzin objętych pomocą terapeutyczną i prawną,
- ⇒ liczba osób przebywających w ośrodkach wsparcia,
- ⇒ liczba osób skierowanych do udziału w programach korekcyjno-edukacyjnych,
- ⇒ liczba programów i kampanii społecznych, w których brano udział,
- ⇒ liczba osób objętych oddziaływaniem zespołu interdyscyplinarnego,
- ⇒ liczba organizacji pozarządowych, z którymi podjęto współpracę.

Sprawozdanie z realizacji Programu przygotowuje Przewodniczący Lokalnego Zespołu Interdyscyplinarnego Gminy Augustów i przedstawia je Wójtowi Gminy Augustów i Radzie Gminy Augustów w sprawozdaniu z działalności Gminnego Ośrodka Pomocy Społecznej w Augustowie.

3.3 Finansowanie Programu

Źródłem finansowania zadań Gminnego Programu Przeciwdziałania Przemocy w Rodzinie i Ochrony Ofiar Przemocy w Rodzinie w Gminie Augustów na lata 2022-2025 są środki finansowe z budżetu Gminy Augustów.

Przeciwdziałanie przemocy w rodzinie jest zadaniem własnym gminy na podstawie ustawy z dnia 29 lipca 2005r. o przeciwdziałaniu przemocy w rodzinie.

Spis wykresów

Wykres 1 Populacja - Gmina Augustów w latach 1995 - 2020.....	11
Wykres 2 Przyrost naturalny w latach 1995 - 2020 w gminie Augustów.....	12

Wykres 3 Biologiczne grupy wieku - Gmina Augustów, 2020.....	12
Wykres 4 Przekonania dotyczące wychowania.....	16

Spis tabel

Tabela 1 Przekonania mieszkańców gminy Augustów.....	18
--	----

